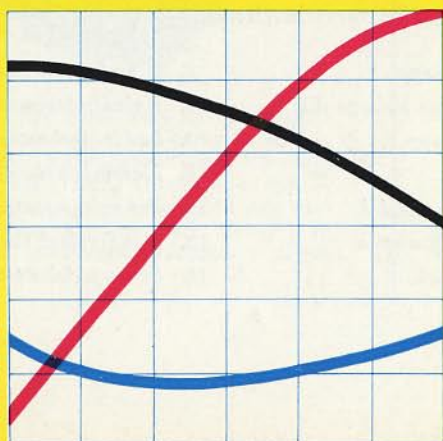




BM-VICTOR

är
mer robust
mer ekonomisk
mer ändamålsenlig

Kontrollera det själv:
230 har lägre inköps-
pris, lägre driftskostna-
der, större dragkraftsre-
serv, bättre segdragnings-
förmåga och högre kraft-
uttageffekt än andra
motsvarande traktorer.





Mer ändamålsenlig

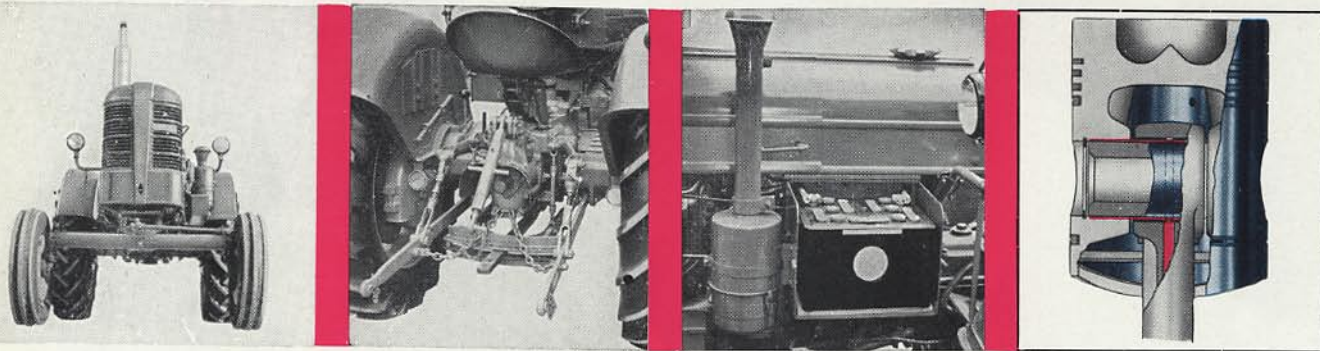
Kontrollera förhållandet mellan vikt och effekt — traktorn måste ha tillräcklig tyngd för att ge tillfredsställande dragkraft för alla arbeten.

Alla vet att jordbrukstraktorer till mer än 90 % används för dragarbeten.

Och det är likaså ett välkänt faktum att en traktor — om den skall ha tillräcklig dragkraft för *alla* slags arbeten — måste ha rätt förhållande mellan vikt och effekt — den får inte vara för lätt — och den bör ha god segdragningsförmåga.

230 fyller dessa krav och är dessutom mer ekonomisk än andra motsvarande traktorer. Den är robust men samtidigt lättmanövrerad — den är byggd för svenska förhållanden.

Den kraftiga konstruktionen, den stora frigångshöjden, den starka framaxeln, den stryktåliga motorn gör att den lämpar sig även för skogsarbeten och för entreprenadarbeten, där man har fordringar på kraftiga doningar. 230 har en hydraulisk lyft med en lyftkraft på 850 kg ytterst i dragstängerna och den passar också för kraftuttagsdrift eftersom den till skillnad från många andra traktorer har hög effekt på kraftuttaget vid standardvarvtal. 230 är lättskött och driftsäker. Den har lång livslängd och ett högt andrahandsvärde.



MER LÄMPLIG FÖR SVENSKA FORHÅLLANDEN

230 har en lägsta frigångshöjd på 42 cm — det är betydligt mer än på många andra traktorer. Det är särskilt viktigt om traktorn skall användas i skogen och för arbete i växande grödor. Och 230 har en robust och kraftig framaxel, som gör att traktorn verkligen lämpar sig för frontlastare, vilket är av stor betydelse både när traktorn används i jordbruket och när den används i industri- och entreprenadarbeten.

KRAFTIG LYFT OCH HÖG EFFEKT PÅ KRAFTUTTAGET

230 har numera en kraftigare hydraulisk lyft — lyftkraften är inte mindre än 850 kg i yttre änden av dragstängerna. 230 kan således sättas in på uppgifter där det ställs verkligt höga krav på stor lyftkraft. En annan fördel med 230 är att kraftuttaget vid standardvarv, 540 v/min, ger tillräckligt hög effekt (t. ex. för en 5' skördetröska). Motoreffekten på 230 är inte mindre än 31 hk när kraftuttaget går med rätt hastighet.

VERKLIGT PÅLITLIG EL-UTRUSTNING

230 har ett kraftigt batteri med en kapacitet på 135 Ah och en startmotor på 4 hk. Elutrustningen är av Bosch's välkända fabrikat. Batteriets och startmotorns kapacitet gör att 230 startar säkert även i sträng kyla — för mycket sträng kyla finns en köldstartanordning. Att elsystemet är av högsta kvalitet är av stor betydelse eftersom startbesvär och driftstörningar när det gäller elsystemet kan vara mycket besvärliga.

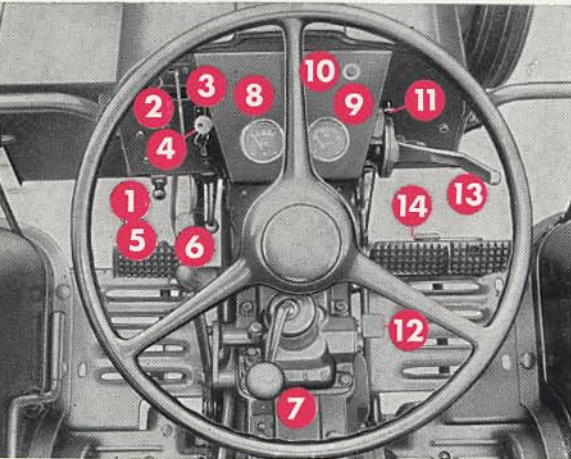
EN RIKTIG TRAKTORMOTOR

230 är helt igenom konstruerad för att tåla hårda tag. Motorn är av s. k. heavy-duty typ — det är med andra ord en riktig traktormotor. Kolvarna har flytande kolvtapp, tre kompressions- och två oljeringar. Övre kolvringen är hårdförkromad. 230 har dessutom våta utbytbara cylinderfoder. Smörjoljemängden, som varje minut passerar motors smörjställen, är riklig och kolvtappen är trycksmord.

SMIDIG OCH LÄTTMANÖVRERAD

230 är smidig och lättmanövrerad, den är lättstyrd och lätt att växla — och den kan växlas under gång. Växelspak, handbromsspak, kopplingspedal och bromspedaler är inom bekvämt räckhåll. Och framför allt — 230 är försedd med både hand- och fotreglage för varvtalsreglering.

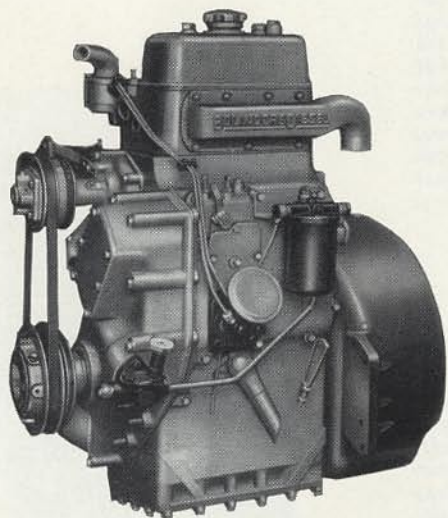
- | | |
|--------------------------|--------------------------------|
| 1. Stoppknapp | 8. Oljetrycksmätare |
| 2. Kedja för kylargardin | 9. Kylvätsketermometer |
| 3. Startknapp | 10. Laddningskontrollampa |
| 4. Startlås | 11. Ljusomkopplare |
| 5. Kopplingspedal | 12. Fotreglage (fotgas) |
| 6. Handbromsspak | 13. Handreglage (handgas) |
| 7. Växelspak | 14. Bromspedaler (styrbromsar) |



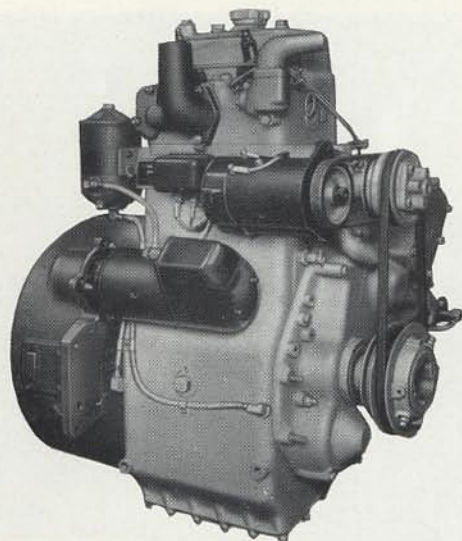


En överlägsen motor

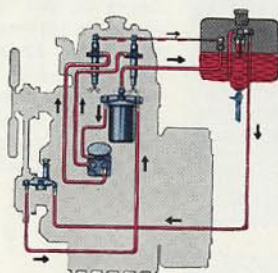
Granska gärna motorn. Begär upplysningar om vridmoment, segdragningsförmåga och bränsleförbrukning. 230 har en riktig traktormotor.



230 har en 2-cyl. dieselmotor med direktinsprutning. Motorn är så konstruerad att den arbetar utan s. k. dieselknack, vilket är en av förklaringarna till den låga bränsleförbrukningen och den lätta kallstarten.

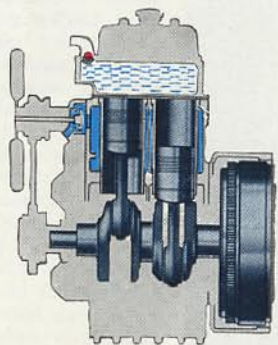


Cylinderlocket har tack vare molybdengjutjärn hög hållfasthet och vevstakarna är smidda i H-sektion samt värmebehandlade. Vevaxeln — en mycket viktig detalj i motorn — är tillverkad i krommanganstål, hejarsmid och värmebehandlad. Jämför gärna varje detalj i en 230-motor med motsvarande detaljer i någon annan traktormotor.



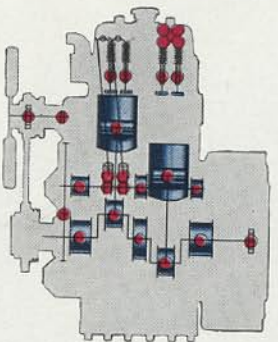
BRÄNSLESYSTEMET

Bränslesystemet är av enkel och pålitlig konstruktion. Bränslepumpen är sammanbyggd med centrifugalregulatorn och väl skyddad. Regulatorn reagerar snabbt och håller varvtalet jämnt oberoende av varierande belastningar. Varvvalsregleringen omspannar varvtalsområdet 500 till 2000 v/min. Vid mycket kall väderlek kan bränsleinsprutningen ökas i startögonblicket genom intryckning av en knapp.



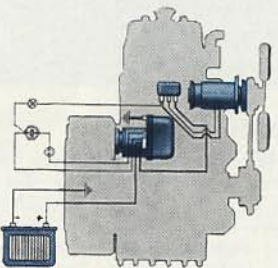
KYLSYSTEMET

230 har ett kylsystem med termostatreglering. Kylvattnet börjar inte cirkulera genom kylaren förrän motorn fått rätt arbetstemperatur. Kylvattpumpen bidrar till likformig och effektiv kylning. Speciella kanaler gör att spridare och avgasventiler får särskilt effektiv kylning. 230 uppnår genom termostatregleringen snabbt rätt arbetstemperatur, vilket bidrar till att motorn får lång livslängd och låg bränsleförbrukning.



SMÖRJSYSTEMET

Det är viktigt att en motor har ett effektivt kylsystem, men det är inte mindre viktigt att smörjsystemet är rätt utformat, då livslängden i stor utsträckning beror på smörjsystemet. Motorn i 230 har ett helautomatiskt smörjsystem. En kugghjulspump pressar ut oljan till ram- och vevstaklager, kolvtappar, ventilmekanism och kugghjulstransmission. Hela oljemängden från pumpen passerar ett filter på väg till smörjställena.



ELSYSTEMET

Start i kyla ställer stora krav på elutrustningen. 230 har ett 12 volts elsystem med 130 W generator och en startmotor som utvecklar 4 hk. Batteriets kapacitet är 135 Ah. Batteri- och startmotorkapaciteten är större än på andra motsvarande traktorer. Detaljgranska gärna elsystemet — det lönar sig att välja kvalitet. Elsystemet på 230 motsvarar de högsta fordringar.

Mer må



SNABBARE OCH EFFEKTIVARE LASTNING

Den kraftiga framaxeln, det robusta chassiet, det separata hydrauloljesystemet och en hydropump som arbetar helt oberoende av kopplingen gör 230 till en utmärkt traktor för lastare. 230 plus lastare är dessutom ofta billigare än specialmaskiner. Den kraftiga kopplingen bidrar ytterligare till att göra traktorn lämplig för lastarbeten. Ett stort urval lastare med olika arbetsredskap — såsom grusskopa, snöskopa, diagonalblad, gödselgrep, högrep och vinkelgaffel — ökar 230:s användbarhet.



SLITSTARK OCH MÅNGSIDIG

230 kan på olika områden, tack vare stor mångsidighet, starkt konkurrera med lastbilar, truckar och andra transport- och lastningsmaskiner. 230 kan snabbt byta redskap för olika arbeten, snabbt sättas in på renhållning, snabbt växlas mellan olika transporter och dessutom tjänstgöra som stationär kraftkälla. Industrier som kalkylerar ekonomiskt räknar med 230, för att med den följer låg bränsleförbrukning, lång livslängd, stor mångsidighet och högt andrahandsvärde.

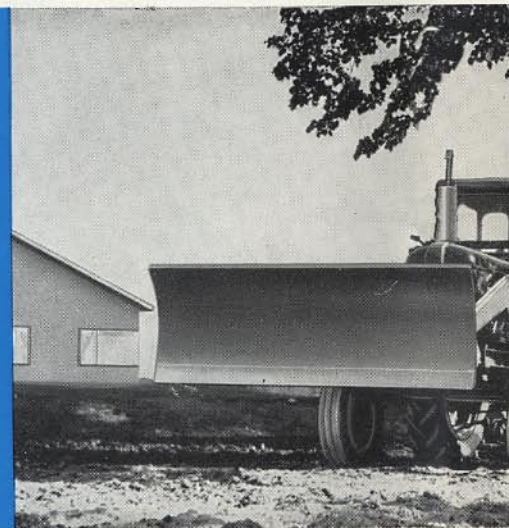


230 levereras i Sverige med en skyddsvram godkänd av Kungliga Arbetarskyddsstyrelsen.



ÖVERLÄGSEN SEGDRAGNINGSFÖRMÅGA

230 har bättre segdragningsförmåga än någon annan traktor i sin storleksklass. 230 har över 20 % mer kraft när det börjar gå tungt och motorvarvet sjunker. 230 har en kraftreserv att ta till när många traktorer måste växlas ner. Detta gör att 230 arbetar jämnare, mer ekonomiskt och smidigare än andra traktorer. Det betyder mindre växlingar, lägre bränsleförbrukning och mindre däckslitage.



STOR DRAGKRAFT

En traktors dragkraft beror på effekt — också traktorns vikt och viktöverföringen är viktiga. 230 har en god viktöverföring mellan vikt och effekt. Detta gör att 230 kan dra tunga laster och släpa stora lastvagnar med stora lastöppet, självrensande mönster.

ngsidig ...



Skyddsramen är så konstruerad att den lätt kan kompletteras till en hytt.

SMIDIG TRANSPORT-TRAKTOR

230 har 5 av varandra oberoende hastigheter framåt — 3 väl avvägda arbetshastigheter och 2 transporthastigheter. Vid transportkörning är 230 lätt att växla under gång och den har bara en växelspak. Växling och körning i trafik underlättas dessutom av att traktorn har "fotgas". 230 kan, för förarens komfort, förses med olika slag av hytter, sitsar och värmeanläggning. För transporter med 230 finns standardvagnar — en- eller tvåaxlade — betongvagnar, tankvagnar, bandvagnar, kälkar, m. m.



KRAFTIG TERRÄNG-TRAKTOR

Den stora frigångshöjden, segdragningsförmågan och den lämpliga avvägningen mellan vikt och effekt gör 230 till en verkligt effektiv terrängtraktor. Styrningen underlättas av att 230 inte bara har tyngd över drivhjulen utan också över styrhjulen. Styrbromsarna gör att den redan tidigare snäva vändradien kan ytterligare minskas. Startsystemet är så kraftigt att det tillåter start även under mycket kalla förhållanden. Detta i förening med den robusta, ändamålsenliga konstruktionen gör 230 till en mycket effektiv skogstraktor.



ÄNDAMÅLSENLIG KONSTRUKTION

230 är konstruerad för att passa till en mängd skilda arbeten med olika redskap. Framaxeln är särskilt kraftig, traktorn har en robust ram, spakar och pedaler är inom bekvämt räckhåll, föraren har fri sikt åt alla håll, kopplingen är stor, hydrauliken kraftig och draget reglerbart. 230 kan utrustas med främre kraftuttag. Redskap kan fästas framtill, mittpå och baktill. Detta gör traktorn all-round.

ndast till en del på traktorns drivhjulens storlek, däckmönstretydelsefulla. 230 är tyngre än skklass och har lämplig avväggen orkar därför dra även två- De stora drivhjulens däck har



Specifikation

230 har en riktig traktormotor, ett förstklassigt elektriskt system, lämpliga hastigheter och rätt vikt samt stor dragkraft.

Dimensioner

Total längd	mm	2.850
Total bredd vid minsta spårvidd	mm	1.670
Total höjd vid avgasrör	mm	2.150
Total höjd vid kylare	mm	1.465
Hjulbas	mm	1.850
Vändradie, ca	mm	3.000
Frigångshöjd, fram	mm	420
Frigångshöjd, bak	mm	445
Spårvidd, fram (standardutförande)	mm	1.200, 1.370
Spårvidd, fram, med ställbar framaxel,	mm	1.200, 1.300, 1.370, 1.400, 1.470, 1.500, 1.570, 1.600, 1.670, 1.770
Spårvidd, bak	mm	1.300, 1.400, 1.500, 1.600, 1.700, 1.800, 1.900

Vikt

Standard, totalt	kg	1.650
Standard, över framhjulen	kg	690
Standard, över bakhjulen	kg	960
Med belastningsvikter, 2 st fram à 35 kg + 4 st bak à 50 kg	kg	1.920
Med 100 % vätskefyllning i däcken, fram ca 65, bak ca 400 kg	kg	2.115
Med 100 % vätskefyllning i däcken + belastningsvikter	kg	2.385
För hydraulisk lyft tillkommer	kg	125
För bakre kraftuttag och remskiva tillkommer	kg	75

Rymd

Oljemängd, motor	lit	8,5
Oljemängd, transmission	lit	10
Kylsystem	lit	9
Bränsletank	lit	50

Motor

Typbeteckning		1052 T
Cylinderantal	st	2
Cylinderdiameter	mm	104,77
Slaglängd	mm	130
Cylindervolym	lit	2,24
Kompressionsförhållande		16,5:1
Normalt varvtal	v/min	1.700
Max. varvtal	v/min	2.000
Effekt vid 1.700 v/min	hk	31
Effekt vid 2.000 v/min	hk	33
Max. vridmoment vid 800 v/min	kgm	14,5

Elsystem

Fabrikat		Bosch
Spänning	volt	12
Batteriets kapacitet	Ah	135
Generators effekt	watt	130
Startmotorers effekt	hk	4

Kylsystem

Pump och termostat. Rörkylare med rullgardin. Tryckventil i kylarlocket.

Regulator

Centrifugaltyp. Reglerbar från tomgångsvarv (500 v/min) upp till 2.000 v/min. Hand- och fotreglage.

Koppling

Enskvig torrlamellkoppling, självjusterande		
Diameter	tum	10
Total friktionsyta, ca	cm ²	610
Antal fjädrar	st	12

Hastigheter

Växel	Total utväxling	km/tim vid 1.700 v/min	km/tim vid 2.000 v/min
I	102,8	3,6	4,3
II	66,8	5,6	6,6
III	48,6	7,7	9,0
IV	28,0	13,3	15,6
V	19,1	19,5	22,9
Back	102,8	3,6	4,3

Hjulutrustning

Fram, fälg	4,00 E-16"
Fram, däck	5,50-16"/4 lag.
Bak, fälg	W 9-28"
Bak, däck	11-28"/6 lag.
Rullningsradie, bakdäck	mm 580

Bromsar

Mekaniska. Helt inkapslade styrbromsar (backbromsar) som manövreras med dubbla pedaler för höger fot. Pedalerna kan kopplas för samtidig bromsning på båda hjulen vid transportkörning. Handbroms.	
Bromstrummornas diameter	mm 185

Styrinrättning

Styrsnäcka, typ	skruv och tappar
-----------------	------------------

Dragbom

I vertikalled, kontinuerligt justerbar, ca	mm 220
I horisontalled, ställbar 520 mm i 13 olika lägen	

EXTRA UTRUSTNING

Hydraulisk lyft

Pump, typ	kuggjulspump
Pumpens drivning	direkt från motoraxeln
Pumpens kapacitet	lit/min 24
Oljetryck	kg/cm ² 115-120
Lyftkapacitet i dragstängerna	kg 850
Lyfthöjd, ca	mm 800

Kraftuttag

Diameter	1 3/8", 6 splines
Varvtal vid 1.700 motorvarv/min	v/min 540
Höjd över marken, ca	mm 680

Remskiva

Diameter	mm 220
Bredd	mm 160
Varvtal vid 1.700 motorvarv/min	v/min 1.215 (14 m/sek)

Övrig extra utrustning

Halvbandsutrustning	Oljetank (rymd 13 lit)
Järnhjul (bak)	Hytter
Slirskydd	Skyddsramar
Belastningsvikter	Körriktningssvisare
Stötfångare med verktygslåda	Backspegel
Stänkskärmar (fram)	Värmeelement
Dragkrokar för släpvagnar och påhängsvagnar	Gummisits
Skördemaskinsdrag	Strålkastare (bak)
Frontmonterat kraftuttag	Timräknare
Oberoende kraftuttag	Motorvärmare
Bromsar för släpvagnar	Gnistsläckare

Vi förbehåller oss rätt till ändringar utan särskilt meddelande.

En komplett serie tillbehör

230 passar för vanliga svenska redskap — redskap som kan användas även för andra traktorer.

230:s stora dragkraft och utomordentliga segdragningsförmåga är värdefulla egenskaper vid plöjning. Till 230 kan Ni välja den plogstorlek och den plogkropp som passar bäst för den jord Ni har på Er gård.

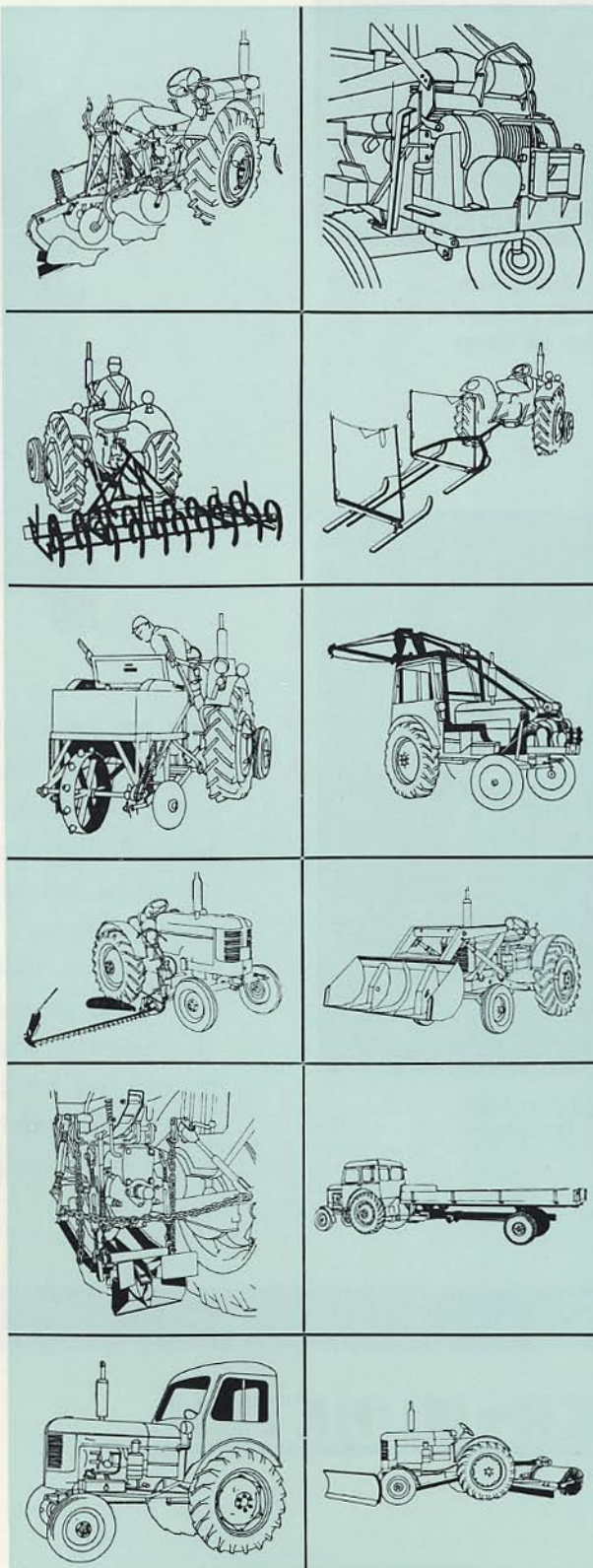
Lämplig vikt per hästkraft ger 230 i jordbearbetning låg slirning, hög avverkning och bättre utnyttjande av hästkrafterna. Ni kan bland de bogserade och hydraulburna harvarna — sladdfjäderharvar, krokpinharvar, tallriksharvar — och kultivatorerna välja rätt typ och storlek.

Med hjälp av den kraftiga hydrauliska lyften med en lyftkapacitet i ytterändan av dragstängerna på 850 kg klarar 230 hydraulburna, tunga redskap, som ligger långt bakom traktorn, t. ex. bethacka, hö- eller silosvans och potatissättare. Till 230 kan Ni välja en- eller tvåradig potatissättare.

Slätterapparater, räfsor och jordbör är redskap för skörden, som 230 lämpligen kan utrustas med. Den sidmonterade slätterapparaten med hydraulisk snabblyft är bekväm att manövrera och lätt att följa i arbete. Den sitter inte i vägen vid användning av frontlastare eller vagnar.

230 har som standard ett riktigt jordbruksdrag som är reglerbart i höjd- och sidled. Men 230 kan dessutom förses med tre andra drag: en snabbkoppling — en snabblyftkrok för hydraulisk manövrering, det s. k. *Fribedraget* — för till- och fränkoppling från förarplatsen; *Livabdraget* — med säkerhet mot överstörtning och slutligen *industridragkrok*.

230 utrustas som standard med skyddsram, som lätt kan kompletteras till hytt. Dessutom finns en kraftig hytt av lastbilstyp med extra sitplatser. Hytter kombinerade med skyddsramar lämpliga bl. a. för skogsändamål finns också.



På en riktig skogstraktor är vinsten till ovärderlig hjälp. Genom att 230 kan utrustas med främre kraftuttag direkt på motoraxeln är det lätt att förse traktorn med enkla, billiga och driftsäkra vinschar med stor dragkraft.

Försedd med halvband eller slirskydd får 230 en enastående förmåga att ta sig fram i skogsterräng. För timmertransporter på barmark eller vinterföre finns det till 230 gedigna doningar — såväl kälkar för lunning eller för transport av långved som doningar med alternativt medar eller hjul.

Till skogstraktorn hör också en lastkran. Det är lätt att utrusta 230 med kran — som kombineras med vinsch och skyddsram eller med en timmerlastkran driven från traktorns bakre kraftuttag. Vid lunning kan det vara praktiskt att hänga en timmersax i den hydrauliska lyften.

En kraftig framaxel, ett robust ramparti samt en hydraulpump som arbetar helt oberoende av kopplingen gör 230 synnerligen lämplig för olika frontlastare, frontmonterad gaffellyft och andra hydrauliskt manövrerade redskap. Frontlastarna finns i olika prisklasser och med olika lyftkapacitet.

Tillräcklig tyngd, stor segdragningsförmåga, låg bränsleförbrukning, "fotgas" och lätt växling under gång gör 230 till en överlägsen transporttraktor. Förutom specialvagnar — som sopvagnar, betongvagnar och tankvagnar — finns ett stort urval förstklassiga standardvagnar som gör det lätt att välja den lämpligaste kombinationen.

För renhållning är 230 ändamålsenlig bland annat genom sin tyngd och det främre kraftuttaget. För sådana arbeten kan 230 förses med exempelvis vägskrapa — som monteras i trepunktslyften — diagonalplog, sopmaskin eller spetsnöplog.

Service...



230 har en högsta motoreffekt på 33 hk, men dessutom i reserv en segdragningsförmåga som ger över 20 % mer kraft när det börjar gå tungt och motorvarvet sjunker.



230 har tillräcklig motoreffekt för en 5 fots skördetröska — 31 hk vid rätt varvtal (540 v/min) på kraftuttagsaxeln.

Med 230 följer också verklig trygghet när det gäller service och reservdelar. Skandinavien största och modernaste centrala service- och reservdelsanläggning, specialutbildade servicemän, servicebilar och omfattande reservdelslager kan alltid snabbt tas i anspråk. Med 230 följer en extra säkerhet, nämligen: fullgod service och säker tillgång på reservdelar även vid en eventuell avspärrning. Utöver den vanliga garantin för material- och fabrikationsfel får Ni dessutom en 2-års maskinskadeförsäkring helt kostnadsfritt. (gäller enbart Sverige)



BOLINDER-MUNKTELL

ESKILSTUNA